
Kurzanleitung

1.0 LIEFERUMFANG

- iPad® Air mit My Livingskin-Farbaufnahmesystem
- Reinigungstuch für iPad® Air
- iPad® Air-Ladegerät
- OttLite
- Diffusor – am Licht befestigt
- OttLite-Ersatzlampe
- Graue Platte
- Weiße Platte
- Farbvorlage (im Umschlag enthalten)

2.0 ERSTE SCHRITTE

Um My Livingskin zu verwenden, folgen Sie bitte den Anweisungen unten:

1. Halten Sie Ihre Bestellnummer bereit. Die Bestellnummer finden Sie auf der Auftragsbestätigung, auf dem Lieferschein oder Sie erhalten sie beim Bionic Service.
2. Stellen Sie sicher, dass Sie ausreichend Arbeitsplatz in einem Raum ohne Deckenbeleuchtung und ohne direkte Sonneneinstrahlung haben.
3. Richten Sie das Licht, die Platten und die Farbvorlage wie in der Abbildung „Korrekte Einrichtung“ ein.
4. Stellen Sie sicher, dass der Patient mit dem Arm in Höhe des Tisches sitzt.
5. Reinigen Sie das iPad® Air-Display und das Kameraobjektiv mit dem mitgelieferten Reinigungstuch.
6. Schalten Sie das iPad® Air ein und starten Sie die Anwendung, indem Sie auf das Symbol „My Livingskin“ tippen.
7. Stellen Sie sicher, dass Sie über eine stabile Daten- oder WLAN-Verbindung verfügen.
8. Beim Öffnen der Anwendung werden Sie vor dem Aufnehmen von Bildern aufgefordert, die entsprechenden Setup-Anweisungen zu lesen.
9. Lassen Sie Ihre Bilder vom Bionic Service genehmigen.
10. Folgen Sie den Anweisungen auf dem Bildschirm, um Ihre Bestellung zu bearbeiten.
11. Starten Sie mit der Abdrucknahme durch das mitgelieferte Abdruckset erst, wenn bestätigt ist, dass die Bilder korrekt aufgenommen sind.

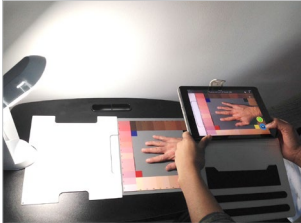
HINWEISE:

- Der Stumpf des Patienten sollte beim Fotografieren immer in Richtung OttLite zeigen.
- Stellen Sie sicher, dass Abdrücke nach dem Erfassen der Farbe aufgenommen werden, da das Abdruckmaterial den Hutton verändern kann.

3.0 ANLEITUNG ZUR AUFNAHME VON BILDERN

1. Die gesunde Hand und der Stumpf sollte sich 3,8 cm vom Rand der weißen Platte entfernt befinden. Die Farbvorlage sollte nicht verdeckt werden.
2. Achten Sie auf einen guten Bildausschnitt: Im Bild sollten sich nur eine graue Platte und 2,5 cm der weißen Platte befinden, keine Umgebung (z. B. Tisch/ Boden).
3. Stellen Sie sicher, dass kein Blendlicht auf der Hand oder der grauen Platte vorhanden ist.
4. Stellen Sie sicher, dass keine Schatten auf der gesunden Hand und dem Stumpf sind.
5. Überprüfen Sie das Bild nach der Aufnahme, um sicherzustellen, dass die Farbe der Hautfarbe entspricht.
6. Stellen Sie sicher, dass das Bild scharf eingestellt und nicht verschwommen ist.

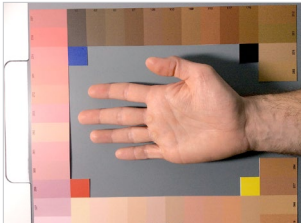
Kurzanleitung



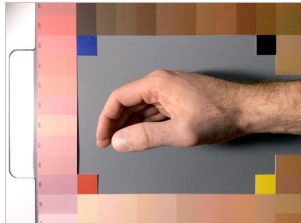
Richtige Einrichtung



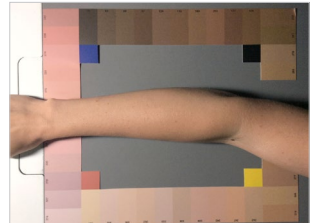
BEISPIELE FÜR GUTE BILDER



Gute Position

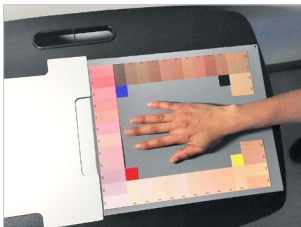


Gute Daumenposition

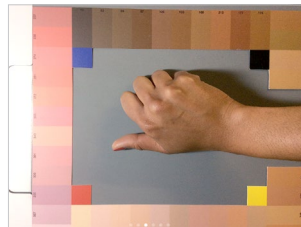


Gute Unterarmposition

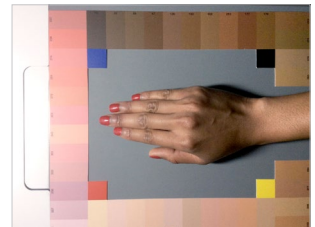
BEISPIELE FÜR SCHLECHTE BILDER



Schlechtes Bild: Rahmen



Schlechtes Bild: Position



Schlechtes Bild: Schatten
und Nagellack

SCHULUNGSVIDEO

Benötigen Sie weitere Hilfe bei der richtigen Einrichtung? Bitte schauen Sie sich unser Schulungsvideo bei YouTube an:
www.youtube.com/watch?v=6dlqZRxWsPo


Össur hf.
Grjótháls 1-5
110 Reykjavík
Iceland